

Die gymnasiale Oberstufe am GSS - Fortsetzung



Zweite verpflichtende
Informationsveranstaltung
19.02.2025



Ansprechpartner*innen

Jahrgangsstufenleitung

Frau Alboteanu

Herr Jurack

Herr Petschnig

Oberstufenkoordination

Herr Petschnig / Herr Nagel
(Mitarbeit: Frau Alboteanu)

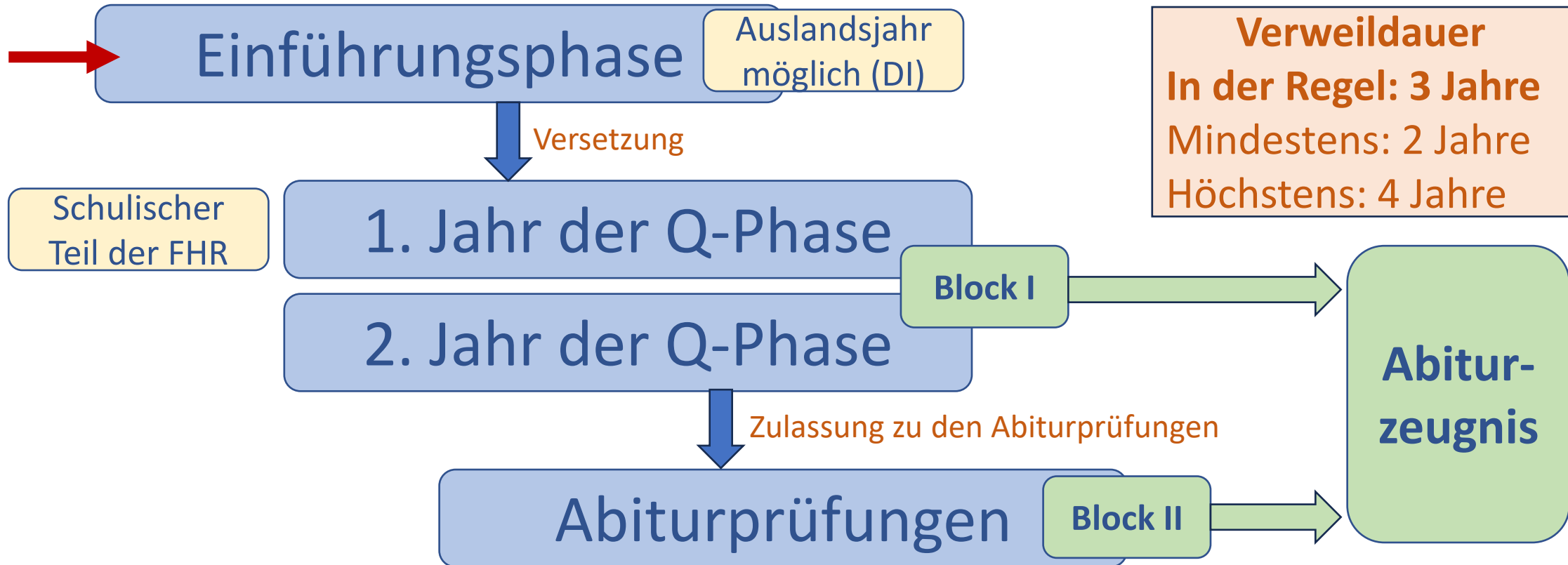
Berufsberatung

Frau Brombach

Übersicht

- Pflichtbelegung / Schwerpunkt
- Versetzung in die Q1 / Wiederholung/ Rücktritt / Abiturzulassung
- Projektkurse / Facharbeit / Besondere Lernleistung
- Schriftlichkeit / Noten
- Abiturfächer
- Weitere Berechtigungen (Bilingualität, Certilingua, Latinum)
- Kurswahlen

Dauer / Aufbau der gymnasialen Oberstufe



Wochenstunden

Anzahl der Wochenstunden in der gymnasialen Oberstufe:

- insgesamt mindestens **102**
- in den 2 Halbjahren der Einführungsphase durchschnittlich **34**
- in den 4 Halbjahren der Qualifikationsphase durchschnittlich **34**

Kurse	11	11	11	11	10	10	42
Wochenstd.	35	35	36	36	34	34	105
Durchschnitt	E-Phase: 35		Q-Phase: 35				

Versetzungsbedingungen und Nachprüfungen

- Grundlage: Leistungsbewertungen im 2. Halbjahr
- Versetzung wenn:
 - mindestens ausreichend in den 10 versetzungswirksamen Kursen
 - höchstens 1x mangelhaft in einem der 10 Kurse
 - Bei 1x mangelhaft in einem der Fächer D / M / FS muss es einen Ausgleich in einem der beiden anderen Fächer geben
- ggf. Nachprüfungen möglich

Quelle: <https://msb.broschüren.nrw/gymnasiale-oberstufe/versetzung-und-wiederholung#c31232> (15.02.2024)

Versetzung in die Q1

Fächergruppe I:		Fächergruppe II:		
	D, M, eine fortgeführte FS	weitere 7 Fächer, darunter alle Pflichtfächer	versetzt	Nachprüfung
keine 5	4 4 4	alle mind. 4	ja	
1 X 5	5 4 3	alle mind. 4	ja	
	4 4 4	1 X 5 sonst mind. 4	ja	
	4 5 4	1 X 3 sonst mind. 4	nein	ja (in M)
2 X 5	4 4 4	2 X 5 sonst mind. 4	nein	ja (in FG II)
	4 4 5	1 X 5, 1 X 3 sonst mind. 4	nein	ja (in FS)
	5 4 3	1 X 5 sonst 4	nein	ja (in D o. FG II)
	5 5 3	alle 4	nein	ja (in D o. M)
	5 5 4	alle 4	nein	nein
1 X 6			nein	nein

Pflichtbelegung: Q-Phase

AF I	Deutsch
	Eine Fremdsprache (Englisch, Französisch, Spanisch)
	Eines der Fächer Kunst, Musik, Literatur
AF II	Eine aus der EF fortgeführte Gesellschaftswissenschaft (Geschichte bili , Sozialwissenschaft , Erdkunde <i>bili</i> , Erziehungsw., Philosophie)
AF III	Mathematik
	Eine aus der EF fortgeführte klassische Naturwissenschaft (Biologie <i>bili</i> , Physik, Chemie), Informatik
	ev. / kath. Religionslehre / ggf. ersatzweise Philosophie
	Sport
	Optional: Projektkurse Q1, weitere Fächer

Schwerpunkt

Eine weitere
 Fremdsprache
 ODER
 eine weitere
 Naturwissenschaft

Ge oder SoWi
 entweder bis Ende
 der Q1 oder als ZK in
 der Q2

	bis Ende Q2
	bis Ende Q1

Folgekursprinzip

- In der Q-Phase können nur Kurse gewählt werden, die schon in der EF belegt wurden.
- **Ausnahme:**
 - Literatur (Q1)
 - Projektkurse (Q1)
 - Zusatzkurse SoWi **oder** Geschichte (Q2)

Pflichtbelegung Q-Phase

2 Leistungskurse (LK)
7 Grundkurse (GK)



1 weiterer Grundkurs
oder
1 Projektkurs (in Q1)

- Leistungskurse (LK): 5-stündig
- Grundkurse (GK): 3-stündig
- Ausnahmen in den GKs:
 - Neueinsetzende Fremdsprache (4-stündig)
 - Sport (2-stündig, zählt 3-stündig)
 - Projektkurse: (2-stündig)

Wahl der Leistungskurse

Wahl der Leistungskurse

- Beratung durch Fachlehrkräfte der Einführungsphase
- Kenntnisnahme der Einschätzung der Fachlehrkräfte
- Dokumentationsbogen bei der individuellen Abschlussberatung vorlegen

Name: _____

Die Wahl der Leistungskurse musst Du sehr sorgfältig überdenken, da sie bereits Dein 1. und 2. Abiturfach bilden und Du sie im Laufe der Qualifikationsphase nicht mehr verändern kannst. Daher ist eine Beratung auch mit den Fachlehrerinnen und Fachlehrern notwendig, die Dich in der Einführungsphase unterrichten. Diese Beratung wird hier auf diesem Bogen dokumentiert.

Berate Dich auch mit Deinen Eltern. Die Eltern bestätigen bitte die Kenntnisnahme der Einschätzung durch die Fachlehrkräfte durch ihre Unterschrift.

Dieser ausgefüllte und unterschriebene Bogen ist bei der individuellen Abschlussberatung am **14. März 2025** zwingend vorzulegen.

Gewünschter Leistungskurs 1: _____

Beratung durch Fachlehrkraft: _____

	Bitte ankreuzen und abzeichnen
Ich befürworte die Wahl.		
Ich rate ab.		
Nur mit entsprechender Arbeitshaltung und hohem Engagement zu schaffen.		

Notenpunkte

Defizit:
weniger als 5 Punkte

Punkte	Note in Worten	Note (mit Tendenz)
15	sehr gut	1+
14		1
13		1-
12	gut	2+
11		2
10		2-

Punkte	Note in Worten	Note (mit Tendenz)
9	befriedigend	3+
8		3
7		3-
6	ausreichend	4+
5		4

Punkte	Note in Worten	Note (mit Tendenz)
4	<i>schwach</i> ausreichend ¹	4-
3	mangelhaft	5+
2		5
1		5-
0	ungenügend	6

Schriftlichkeit



- Alle 4 Abiturfächer
- Deutsch, Mathematik, eine Fremdsprache (auf jeden Fall die neueinsetzende Fremdsprache)
- Weitere Fremdsprache ODER eine Naturwissenschaft (je nach Schwerpunkt)
- Ausnahme Q2.2: nur die ersten drei Abiturfächer
- Wichtig:
 - ein mündliches Fach kann später nicht schriftlich belegt werden
 - ein schriftliches Fach kann später mündlich belegt werden

Neue Fächer

- Projektkurse
- Literatur / Theater oder Literatur / Film (nur in Q1, keine Fortsetzung mit Kunst oder Musik)

Projektkurs oder Facharbeit?

Projektkurs

- 2-stündig in Q1.1 - Q1.2
- Bewertung: Ende Q1.2
- Bewertungsgrundlage:
Projektdokumentation,
Präsentation, Projektarbeit

Facharbeit

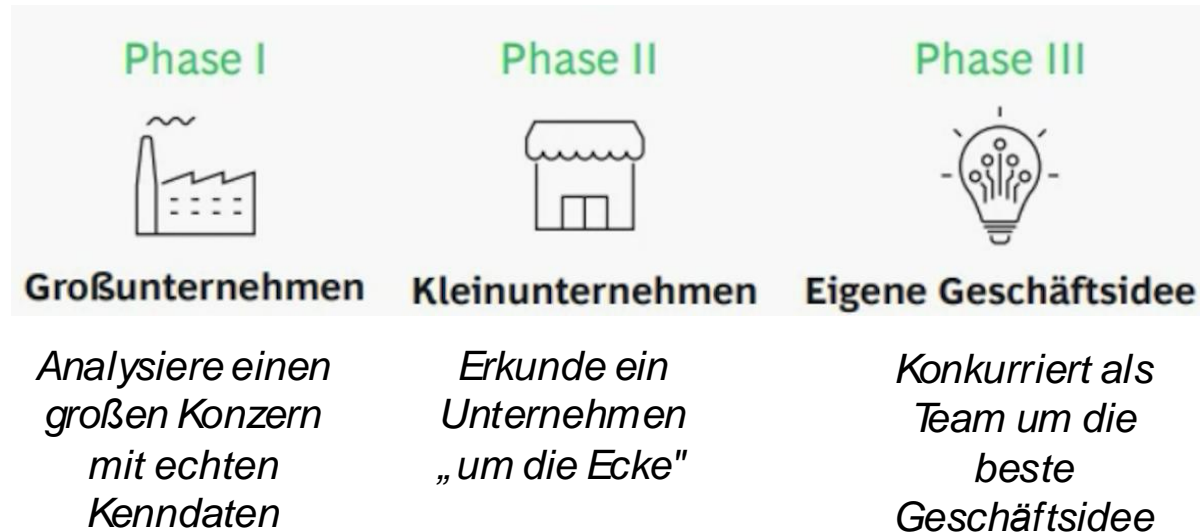
- wissenschaftspropädeu-
tische Arbeit
- ersetzt eine Klausur in
einem schriftlichen GK in
Q1.2
- Bewertungsgrundlage:
Arbeit und Gespräch

Du hast Interesse an **praxisnaher Wirtschaft** und möchtest Unternehmen endlich verstehen?

Dann erkunde sie mit Coaches aus der Wirtschaft und entwickle im Team eine eigene **Geschäftsidee!**

Wie verläuft das Projekt?

Das Projekt findet in **drei Phasen** statt, die in Schulentscheiden präsentiert werden:



Was lerne ich dabei?

- Lerne die Wirtschaft **praxisnah** kennen – mit Erkundungen vor Ort und statistischen Daten.
- Entwickle deine Softskills mit **externen Coaches**, die jedem Team zur Seite stehen.
- Wecke deinen **Gründergeist**.
- Bereite dich auf die **Welt nach der Schule** vor.

PROJEKTKURS DEBATING

DAS ERWARTET DICH

- Debattieren über politische (sowie nicht-politische) kontroverse Themen auf Englisch
- Kennenlernen und Durchführen international bekannter Debattierformate v.a. Model United Nations (MUN)
- Ausbildung verschiedener Kompetenzen:
 - public speaking skills
 - presentation skills
 - negotiation skills
- Ausbau des englischen Wortschatzes in abiturrelevanten Themen und im Bereich der internationalen Diplomatie
- politisches/ökonomisches Wissen

DAS SOLLTEST DU MITBRINGEN

- gute bis sehr gute Englischkenntnisse
- Interesse an kontroversen Diskussionen
- Interesse an Problemen der (internationalen) Politik
- Spaß an der Kooperation mit anderen Schüler/innen (anderer Länder)

TEILNAHME AN KONFERENZEN

Ein wichtiger Pfeiler der Projektkurses ist das Erproben der neu gewonnenen Kompetenzen durch die Teilnahme an Konferenzen im In- und Ausland. Der letzte Durchgang hat an Konferenzen in Neersen (D) und Alkmaar (NL) teilgenommen.

ANFORDERUNGEN UND BEWERTUNG

voraussichtlich:

- mündliche Mitarbeit
- Portfolio
- Erstellen eines "Briefing Book" zu einem aktuellen politischen Konflikt/Geschehen/Problem

ZEITLICHE GESTALTUNG

- Gewisse zeitliche Flexibilität
- Doppelstunde im Stundenplan verankert
- Blocksitzungen und Konferenzen

Projektkurs EUROPA

Inhalt

- Was ist eigentlich Europa → Überblick über den europäischen Einigungsprozess, die aktuellen Herausforderungen & die Zukunft Europas
- Wie denken die Schüler:innen des GSS über Europa?
- Wie lässt sich der europäische Gedanke nachhaltig am GSS verankern?

Ziele

- Kritische Auseinandersetzung mit der europäischen Union mit dem Ziel der Stärkung der eigenen europäischen Identität
- Projektorientiertes Arbeiten

Verpflichtende Themen/Module

Modul I:

Die **Geschichte** Europas im Überblick: Gibt es eine „Europäische Identität“?

Modul II:

Europa **heute**

Modul III:

Teilnahme an einem europäischen **Wettbewerb**

Modul IV:

Anfertigung der **Projektarbeit** (weniger umfangreich als die Facharbeit)

Modul V:

Planspiel und Exkursion mit Übernachtung nach **Brüssel**

&

Modul VI & VII: Entscheidung fällt der Kurs je nach Interesse und Neigung (s. Themen u. Inhalte der letzten Jahre)

interessengeleitete Themen und Inhalte der letzten Jahre - eine Auswahl

Die Pandemie in Europa – Vergleich lustiger WhatsAppvideo/-Fotos (2020)
10 gute Gründe für Europa - GSS goes Instagram (2022)
EU-Wahl 2024 – Geht wählen! Erstellung von Video/Wahlaufrufe für das GSS

Bist du offen für ein „etwas anderes“ Unterrichtskonzept und möchtest mehr über dich persönlich, dich als Europäer:in und deine Zukunft in Europa erfahren und MITgestalten?

So bist du im Projektkurs *Europa* genau richtig!



Herzensprojekte

Dir liegen deine Mitmenschen am Herzen?

Du möchtest dich gerne für ein soziales Projekt engagieren?

Dann bist du hier richtig!

In diesem Projektkurs hast du die Möglichkeit dich nach deinen Interessen für ein Ehrenamt deiner Wahl einzusetzen.

In diesem Projektkurs konzipierst und planst du einen ehrenamtlichen Einsatz mit einem Kooperationspartner deiner Wahl und führst dein zuvor geplantes Projekt abschließend durch.

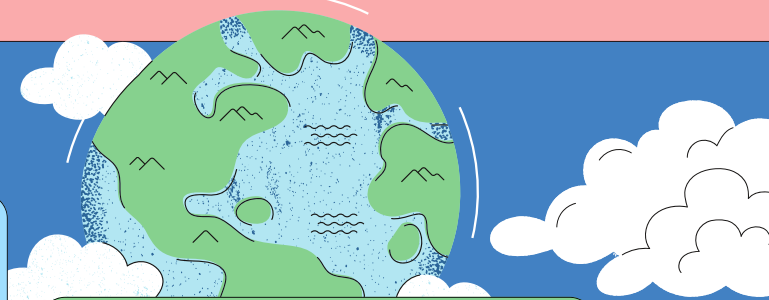
Wichtige Aufgaben sind:

- Projektidee entwickeln und Wahl der Kooperationspartner treffen
- Planung und Vorbereitung des Projekts
- Projektumsetzung
- Abschluss und Reflexion

Dein Engagement für die Gesellschaft

Projektkurs Nachhaltigkeit

Globale Verantwortung trifft lokale Tatkraft



Globale Ziele der Vereinten Nationen

Einstieg in die 17 SDGs: Diese Ziele decken nahezu alle Lebensbereiche ab – von Bildung und Gesundheit über Energie und Klimaschutz bis hin zu nachhaltiger Wirtschaft. Dadurch bietet das Projekt eine Verbindung zu fast allen Fachrichtungen und Alltagsfragen. Naturwissenschaftliche Schwerpunkte:

- Biologie: Nachhaltige Ernährung und ökologische Ansätze.
- Chemie: Kreislaufwirtschaft und innovative Abfallverwertung.
- Physik: Erneuerbare Energien und Energieeffizienz.

Lokale Umsetzung mit Partnern vor Ort - interdisziplinäre Zusammenarbeit

- Naturwissenschaften treffen auf Sozialwissenschaften, Geographie oder Wirtschaft: Du lernst, komplexe Zusammenhänge zu analysieren und kreative Lösungsansätze zu entwickeln.
- Ob chemische Analyse von Wasserproben, Klimamodellierung oder sozialwissenschaftliche Interviews – das Projekt bietet Raum für vielfältige Methoden und Perspektiven.

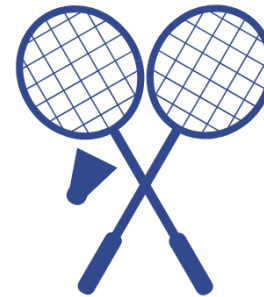
Das Projekt „Nachhaltigkeit“ ist ein interdisziplinäres Bildungsangebot, das Schüler*innen dazu einlädt, globale Herausforderungen zu verstehen und lokal zu handeln. Basierend auf den 17 Zielen für nachhaltige Entwicklung (SDGs) der Vereinten Nationen untersuchen wir, wie Wissenschaft, Gesellschaft und Umwelt miteinander verwoben sind und wie wir aktiv zu einer nachhaltigen Zukunft beitragen können.

Deine Ideen! Dein Impact!

- Entwickle konkrete Maßnahmen und Handlungsoptionen, Ideen zur Problemlösung im (Schul-)Alltag.
- Schreibe eine wissenschaftliche Projektarbeit mit Schwerpunkt Naturwissenschaften (auch in Kombination mit anderen Fachbereichen), in der Du Deine Forschungsergebnisse und Ideen präsentierst.

Angebotene Sportprofile

- Fußball:
 - Fußball, Badminton, Leichtathletik, Ausdauer
- Schwimmen:
 - Schwimmen, Badminton, Basketball
 - Ausdauer, Rettungsschwimmer
- Fitness
 - Fitness (allgemein, Le Parkour, CrossFit, Tae Bo), Leichtathletik, Ausdauer
- Gymnastik / Tanz:
 - Gymnastik/Tanz, Badminton, Basketball, Ausdauer



Besondere Lernleistung

- Grundlage:
 - Ein umfassender Beitrag aus einem von den Ländern geförderten Wettbewerb
 - Die Ergebnisse eines Projektkurses
 - Die Ergebnisse eines individuellen, umfassenden fachlichen oder fachübergreifenden Projektes
- Spätestens Beginn der Q2 anmelden
- Rücktritt bis vor dem Ende der Q2.2 möglich
- Wird wie ein 5. Abiturfach gewertet

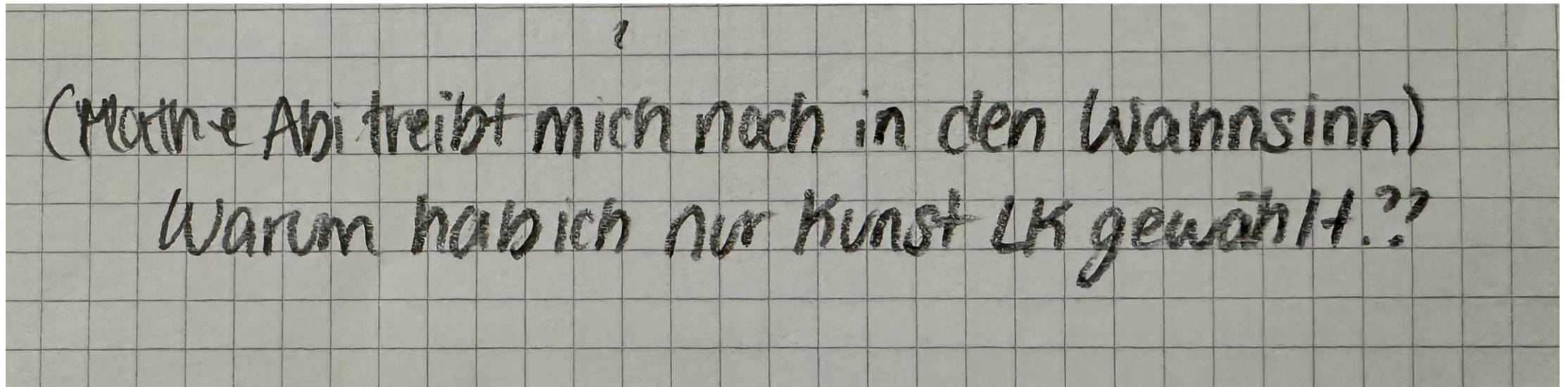
Quelle: <https://www.schulministerium.nrw/sites/default/files/documents/Merkblatt-zur-besonderen-Lernleistung.pdf>

Wahl der vier Abiturfächer

- **Zwei** Fächer aus dem Kanon „**Deutsch, Mathematik, Fremdsprache**“
- Abdeckung aller **drei Aufgabenfelder**
(Kunst oder Musik decken das Aufgabenfeld I alleine nicht ab.)
- Erster Leistungskurs muss Deutsch, Mathematik, eine fortgeführte Fremdsprache oder eine klassische Naturwissenschaft sein.
- 2 Grundkurse und 2 Leistungskurse müssen ab JS EF.1 angewählt und ab JS Q1.1 schriftlich belegt sein

Bedingungen für die Wahl der Abiturfächer

Originalfoto aus einer Vorabitur-Klausur in Mathematik



Bedingungen für die Wahl der Abiturfächer

Unmögliche LK-Kombinationen:

- Zwei Naturwissenschaften
- Zwei Gesellschaftswissenschaften
- Kunst und eine Naturwissenschaft
- Informatik und eine Gesellschaftswissenschaft

Kombinationen, die Mathematik als Abiturfach bedingen:

- Kunst-LK
- Zwei Fremdsprachen-LKs

Abiturzulassung – Block I

Defizit:
weniger als 5 Punkte

Block I: Es müssen 35 – 40 Kurse eingebracht werden

Bei **Einbringung** von:

- **35 – 37** Kursen: **7** Defizite, davon höchstens **3 LK-Defizite**
- **38 – 40** Kursen: **8** Defizite, davon höchstens **3 LK-Defizite**

- Kein anzurechnender Kurs darf mit 0 Punkten abgeschlossen werden.
- In Block I müssen mindestens 200 Punkte erreicht werden.

Abitur – Block II

4 Abiturprüfungen (2x LK, 2 x GK)

- Jede Prüfungsnote wird 5-fach gewertet
- Mindestens jeweils 25 Punkte in zwei Prüfungsfächern, darunter ein Leistungskursfach

5 Abiturprüfungen (2xLK, 2xGK, 1x besondere Lernleistung)

- Jede Prüfungsnote wird 4-fach gewertet
- Mindestens jeweils 20 Punkte in zwei Prüfungsfächern, darunter ein Leistungskursfach

In Block II müssen mindestens 100 Punkte erreicht werden.

Abitur – Gesamtberechnung

Block I (mindestens 200, höchstens 600 Punkte):

- Einbringung von **35 – 40 anrechenbaren Kursen**, darunter alle Pflichtkurse
 - Leistungskurspunkt zählen doppelt, Grundkurspunkte einfach
 - Projektkurs wird nur dann angerechnet, wenn beide Halbjahreskurse eingebracht werden.

- **(Gesamt-)Ergebnis Block I** = $\frac{\text{Gesamtpunktzahl}}{\text{Gesamtkurszahl}} \cdot 40$

Block II (mindestens 100, höchstens 300 Punkte):

- Leistungen in den 4 Fächern der Abiturprüfung (je fünffache Wertung)
- Leistungen in den 5 Fächern (4 Abiturfächer + besondere Lernleistung) (je vierfache Wertung)

Gesamtberechnung der Abiturnote:

Gesamtpunktzahl Block I + Gesamtpunktzahl Block II -> Ermittlung der Abiturdurchschnittsnote

Wiederholung / Rücktritt

- In **Q1.1** kann man auf Antrag in die EF zurückversetzt werden – wenn die Leistungen entsprechend ausfallen.
- Die Entscheidung trifft die Konferenz der unterrichtenden Lehrkräfte
- Versetzungsentscheidung wird unwirksam

Quelle: <https://msb.broschüren.nrw/gymnasiale-oberstufe/versetzung-und-wiederholung#c31232> (15.02.2024)

Verfahren bei Nichtzulassung

- In **Q1.2 – Q2.2**: Wiederholung der Q1 bzw. der Q1.2 und Q2.1 bzw. der Q2 falls die Zulassung zum Abitur nicht mehr erreicht werden kann.
- In der Q1 erworbene Abschlüsse (schulischer Teil der FHR) bleiben erhalten.

Quelle: <https://msb.broschüren.nrw/gymnasiale-oberstufe/versetzung-und-wiederholung#c31232> (15.02.2024)

Wiederholung der Abiturprüfung

- Eine nicht bestandene Abiturprüfung kann einmal wiederholt werden.
- Wiederholung der Q2

Quelle: <https://msb.broschüren.nrw/gymnasiale-oberstufe/versetzung-und-wiederholung#c31232> (15.02.2024)

Weitere Berechtigungen

- Schulischer Teil der **FHR** (i.d.R. nach der Q1)
- **Bilingualität** (Zertifikat + Vermerk auf dem Abiturzeugnis)
 - Englisch LK
 - Ein bili-Sachfach als 3. oder 4. Abiturfach
- **CertiLingua** (Exzellenzlabel; Ansprechpartnerin: Frau Kremer)
 - Fremdsprachenkompetenz: 2 moderne fortgeführte FS (Niveau B2)
 - Bilinguale Kompetenz: durchgehend mind. 1 bili-Sachfach ab EF bis Ende Q1
 - Europäische und internationale Kompetenz: ein internationales Begegnungsprojekt => kann auch im Rahmen der Projektkurse "Debating" oder "Europa" gemacht werden
 - Auch für Schüler*innen des Entdeckerzweiges nach Rücksprache mit Frau Kremer möglich
- **Latinum**
 - Lateinunterricht ab Klasse 7 bis Ende der EF
 - Mindestens ausreichende Leistungen in der EF

Kurswahlen

• JS EF:

- Verbindliche **Wahlen** der Kurse für die Q-Phase (GKs und LKs) am **14.03.2025**
- Fragestunde bei JSL am **26.02.2025** (5./6. Stunde)
- Verbindliche **Abgabe** der unterschriebenen Wahlbögen **bis zum 28.03.2025**
- (Unverbindliche) Planung bis Ende der Q2 einschließlich möglicher Abiturfächer

• JS Q2:

- Festlegung der Abiturfächer (3. und 4. Abiturfach)

• Zwischendrin:

- Änderung der Schriftlichkeit, Abwahl überzähliger Fächer, Umwahl Reli <-> PP

Fächerpräsentation

Fächerpräsentation der gymnasialen Oberstufe am GSS

Biologie	Chemie	Deutsch	Englisch	Erdkunde	Französisch	Geschichte
<p>Willkommen in der Chemie</p>  	<p>Willkommen in der Chemie</p>  	<p>Aktuelle Lehrkräfte</p>  <p>Angebot und Voraussetzungen</p> <p>Das Fach Deutsch ist ein verpflichtendes Fach für alle Schüler*innen. Bis zur Q2.1 einschließlich muss es schriftlich belegt werden, erst im letzten Halbjahr der Q2 ist es nur noch für diejenigen schriftlich, die Englisch im GK als 3. Abiturfach wählen. Inhaltlich werden in der Oberstufe aufbauend auf den Grundlagen aus der Sekundarstufe I die gängigen Kompetenzen (Hören/Sehen, Sprechen, Schreiben, Lesen, Sprachmittlung) fortgeführt und vertieft.</p> <p>Angebot und Voraussetzungen</p> <p>Das Fach Deutsch ist ein verpflichtendes Fach für alle Schüler*innen. Bis zur Q2.1 einschließlich muss es schriftlich belegt werden, erst im letzten Halbjahr der Q2 ist es nur noch für diejenigen schriftlich, die Deutsch im GK als 3. Abiturfach wählen. Inhaltlich werden in der Oberstufe aufbauend auf den Grundlagen aus der Sekundarstufe I die gängigen Kompetenzen zur Rezeption und Produktion in den Inhaltsfeldern Sprache, Texte, Kommunikation und Medien fortgeführt und vertieft.</p> <p>Einführungsphase - Inhalte</p> <p>In der Einführungsphase werden die unterschiedlichen Kompetenzen, die in der Sek I entwickelt wurden, weiterführend angewendet und vertieft.</p> <p>Folgende Themen erwarten dich:</p> <p>LYRIK</p> <ul style="list-style-type: none"> z.B. politische Lyrik (war 2024 Vorgabe für die Zentrale Klausur in der EF) 	<p>Angebot und Voraussetzungen</p> <p>Das Fach Englisch ist ein verpflichtendes Fach für alle Schüler*innen. Bis zur Q2.1 einschließlich muss es schriftlich belegt werden, erst im letzten Halbjahr der Q2 ist es nur noch für diejenigen schriftlich, die Englisch im GK als 3. Abiturfach wählen. Inhaltlich werden in der Oberstufe aufbauend auf den Grundlagen aus der Sekundarstufe I die gängigen Kompetenzen (Hören/Sehen, Sprechen, Schreiben, Lesen, Sprachmittlung) fortgeführt und vertieft.</p> <p>Einführungsphase</p> <p>In der Einführungsphase werden die unterschiedlichen Kompetenzen, die in der Sek I entwickelt wurden, weiterführend angewendet und vertieft.</p> <p>Folgende Themen erwarten dich:</p> <p>Einführungsphase - Vertiefungskurse</p> <p>Die Vertiefungskurse finden 2-stündig statt. Es wird keine Klausur geschrieben und man erhält keine Note, sondern eine Beurteilung (von E1 bis E3, analog zu den AGS). Im Rahmen der Vertiefungskurse können einerseits Inhalte aus dem Grundkurs aufgearbeitet werden (z.B. wie schreibt man eine comprehension task? Was sind noch mal die gängigen Erzählperspektiven im Englischen und wie analysiere ich diese? Wie bereitet man sich auf eine mündliche Prüfung vor?, etc.) und andererseits können Inhalte auch vertieft werden (du kannst dich im Englischen sowohl mündlich als auch schriftlich ausdrücken? Dann arbeite selbstständig an Projekten, die du im</p>	<p>Voraussetzungen & Angebot</p> <p>Angebot und fachspezifische Besonderheiten</p> <p>Das Fach Erdkunde ist ein gesellschaftswissenschaftliches Fach, das am GSS monolingual (auf Deutsch) und bilingual (auf Englisch) unterrichtet wird. Schüler*innen können entweder einen (monolingualen) Leistungskurs oder einen Grundkurs (mono- oder bilingual) wählen. Für die Wahl eines bilingualen Kurses empfehlen wir, dass du das Fach schon in der Sek I. bereits als bilinguales Fach hattest.</p> <p>Das Fach kann mündlich oder schriftlich (durchgängige Schriftlichkeit in der Q-Phase ist Voraussetzung, um Erdkunde als 3. oder 4. Abiturfach wählen zu können; empfohlen wird dies auch in der EF) belegt werden.</p> <p>Wird neben Erdkunde nur eine weitere Gesellschaftswissenschaft (Geschichte oder Sozialwissenschaften) gewählt, so muss das andere Fach in der Q2 als Zusatzkurs belegt werden.</p> <p>Voraussetzungen für Spaß und Erfolg im Erdkundeunterricht:</p> <ul style="list-style-type: none"> "Thinking through Geography" Interesse an aktuellen Themen, die u.a. in der Gesellschaft und in Medien und Nachrichten diskutiert werden sowie stets Lebenswelt- und Alltagsbezug haben. Dich interessieren unterschiedliche Räume, Länder und Städte in ihrer Verschiedenheit hinsichtlich des Naturraums, kultureller Besonderheiten, wirtschaftlicher Gegebenheiten und Entwicklungen in der Bevölkerung. Du hast Gefallen daran, mit vielen verschiedenen Materialien zu arbeiten. 	<p>Französisch in der Oberstufe?</p> <p>Hat dir das Fach Französisch in der Sekundarstufe 1 gefallen? Dann solltest du vielleicht darüber nachdenken, es in der Oberstufe fortzusetzen. Wieso und unter welchen Voraussetzungen das passieren kann oder vielleicht sogar sollte, erklären wir im Folgenden...</p> <p>Angebot</p> <p>Das Fach Französisch ist hervorragend geeignet, um neben dem obligatorischen Fach Englisch den fremdsprachlichen Schwerpunkt abzudecken. Selbstverständlich kann es als mündliches oder schriftliches Abiturfach gewählt werden und bei genügend Interessenten gibt es sogar die Option eines Leistungskurses.</p> <p>Neben den üblichen Kompetenzen (Hören/Sehen, Sprechen, Schreiben, Lesen und Mediation) wird in hohem Maße die interkulturelle Kompetenz geschult, da im Unterricht neben Frankreich auch zahlreiche andere Länder, in denen die französische Sprache verankert ist, thematisiert werden. Dies geschieht nicht einfach nur anhand eines Lehrwerkes, sondern immer anhand authentischer Materialien, wie z.B. Bücher, Filme, Zeitungsartikel, Reportagen, Biologieträge etc.</p> <p>Voraussetzungen</p> <p>Um sicher zu sein, dass du im Französischunterricht der Oberstufe gut zurecht kommst, solltest du die folgenden Voraussetzungen mitbringen.</p> <ul style="list-style-type: none"> Du hattest das Fach Französisch bereits 	<p>Angebot & Voraussetzungen</p> <p>Angebot und fachspezifische Besonderheiten</p> <p>Das Fach Geschichte ist ein gesellschaftswissenschaftliches Fach, das am GSS monolingual (auf Deutsch) (primär auf Englisch) unterrichtet wird. Schüler*innen können entweder (monolingualen) Leistungskurs Grundkurs (mono- oder bilingual) wählen. Für die Wahl eines bilingualen Kurses empfehlen wir, dass du das Fach schon in der Sek I. als bilinguales Fach hattest. Das Fach kann mündlich oder schriftlich (durchgängig schriftlich) belegt werden. Wir empfehlen, dass du das Fach in der Sek I. als bilinguales Fach hattest.</p> <p>Voraussetzungen für Spaß und Geschichtsunterricht</p> <ul style="list-style-type: none"> Du liest gerne! Geschichte ist die Grundlage für Sachwissen. Lektüre umfangreicher Texte. Du setzt dich gerne mit Quellen auseinander! Insbesondere Quelltexte sind herausfordernd. Du bist bereit diszipliniert zu arbeiten! Geschichte ist ein Lernfach. Eine erfolgreiche Mitarbeit im Geschichtsunterricht ist nur durch das Schreiben guter Klausuren (Auswendig) lernen. Keine Ur-Sachwissen! Du magst disziplinübergreifende Argumentieren! Wir besprechen Fragen des politischen, gesellschaftlichen und religiösen europäischen und internationalen Kontextes. Eine gute Allgemeinbildung ist Voraussetzung für das Fach. Du diskutierst gerne! Geschichte ist ein kommunikatives Fach, in dem unterschiedliche Meinungen ausgetauscht werden, diese vertreten

[Link zur TaskCard](#)
 (oder Homepage -> Downloads)
 QR-Code:



Laufbahnplanung mit LuPo

- Planung bis Ende Q2 + Abitur
- Beachtung der Vorgaben
- Programm, Anleitung sowie bili- / nicht-bili-Dateien -> Homepage
- Windows-Betriebssystem nötig

Laufbahnberatungs- und Planungstool Oberstufe (ABI 2021.lup)

Datei Datenbearbeitung Gruppenprozesse Auswahl Datenaustausch Druckausgabe Info

Laufbahnplanung

Aktueller Filter: Alle Schüler / Schülerinnen

Schüler auswählen: Nichtbill, Herr ()

Beratungsdatum: 07.03.2018

Prüfungsordnung: APO-GOST(B)10/G8

Rücklaufdatum: auto

Bilingualer Zweig: auto

Muttersprachenprüfung Ende Sek. 1:

2. Fremdsprache in Sek. I manuell geprüft:

Projektkurs ist besondere Lernleistung:

Sportbefreit:

Letzte Änderung: 07.03.2018 16:48:23

Fach	Kürzel	Fremdspr. Spr.- Folge	ab Jg.	Einführungsphase		Qualifikationsphase				Abbur- fach
				EF.1 (M,S)	EF.2 (M,S)	Q1.1 (M,S,LK)	Q1.2 (M,S,LK)	Q2.1 (M,S,LK)	Q2.2 (M,S,LK)	
Deutsch	D			S	S					
Englisch ab Kl. 5	E5	1	5	S	S					
Französisch ab Kl. 6	F6	2	6	S	S					
Französisch ab Kl. 8	F8									
Lateinisch ab Kl. 6	L6									
Spanisch ab Kl. 8	S8									
Spanisch ab EF	S0									
Musik	MU									
Kunsterziehung	KU									
Literatur	LI									
Geschichte	GE									
Geschichte bilingual	GEBI									
Erdkunde	EK									
Erdkunde bilingual	EKBI									
Sozialwissenschaften	SW									
Erziehungswissenschaften	PA									
Philosophie	PL									
katholische Religionslehre	KR									
evangelische Religionslehre	ER									
Mathematik	M			S	S					
Physik	PH									
Chemie	CH									
Biologie	BI									
Informatik	IF									
Sport	SP			M	M					
Sport Schwimmen	SPSWI									
Sport Fußball	SPFU									
Sport Gymnastik	SPGY									
Sport Fitness	SPFIT									
Vertiefungsfach Deutsch	VXD									
Vertiefungsfach Englisch	VXE									
Vertiefungsfach Mathema	VXM									
Projektkurs Debating Soci	PDB									
Projektkurs Europa	PJK									

Ergebnisse der Prüfung für EF.1
Belegungsverpflichtungen

Mindestens eines der Fächer Kunst oder Musik muss in EF.1 belegt werden

Mindestens eine Gesellschaftswissenschaft muss in EF.1 schriftlich belegt werden

Ein Religionskurs muss in EF.1 belegt werden. Als Ersatz kann Philosophie belegt werden, sofern eine weitere Gesellschaftswissenschaft

Mindestens eines der Fächer Physik, Chemie oder Biologie muss in EF.1 schriftlich belegt werden

In EF.1 müssen mindestens 10 Kurse belegt werden. Bei der Kurszählung werden Vertiefungskurse nicht mitgezählt.

Klausurverpflichtungen

Informationen

Wird Geschichte nicht in EF.1 belegt, so muss Geschichte in der Qualifikationsphase als Zusatzkurs gewählt werden.

Wird Sozialwissenschaften nicht in EF.1 belegt, so muss Sozialwissenschaften in der Qualifikationsphase als Zusatzkurs gewählt werden.

Hinweis: Da nur ein Fach aus dem naturwissenschaftlich-technischen Bereich gewählt wurde, müssen zwei Fremdsprachen bis Q2.2.

Die Gesamtstundenzahl sollte 32 bis 36 Stunden betragen, um eine gleichmäßige Stundenbelastung in der Oberstufe zu gewährleisten.

Kurse: S 5 0 0 0 0 0 0 ?
Wochenst.: 15 15 0 0 0 0 0 0 ?
Durchschnitt: E-Phase: 15 Q-Phase: 0

Hochschreiben Löschen Belegung sichern
Belegung zurückspielen

Mindestens eines der Fächer Kunst oder Musik muss in EF.1 belegt werden

Ausblick

- Elternpflegschaftsabend (einschließlich kurzer Info zu den Facharbeiten)
- Information für Schüler*innen zu den Facharbeiten
- Projekttag (wissenschaftspropädeutisches Arbeiten)
- Wandertage (EF, Q1)
- Kursfahrt (Q2)
- Studien- und Berufsorientierung